



IMM Holdings, Inc.

ESG Brochure

December 2021

Message from CEO

안녕하세요, IMM홀딩스의 대표 송인준입니다.

IMM홀딩스는 15년 이상의 업력과 다양한 투자 경험을 갖춘 국내 대표 Private Equity 운용사입니다.

IMM홀딩스의 근본적인 투자 철학은 “4S”로 요약할 수 있습니다. “4S”는 안정적이고 차별화된 수익(Stable Profitability), 사회적 책임을 고려한 투자(Social Responsibility), 최고의 도덕성과 투명한 지배구조(Sound Professionalism), 장기적 신뢰관계(Steadfast Relationship)를 의미합니다.

코로나-19 이후 우리 사회와 개인의 안녕을 책임지는 안전망에 대한 위협을 전 세계인이 함께 경험하며 기업의 “지속가능성”에 대한 관심이 높아지고 있습니다. 특히, 지속가능성을 판단할 수 있는 주요 지표인 ESG의 중요성에 대하여는 전세계적으로 공감대가 형성되어 가고 있다고 생각합니다.

이러한 환경적 변화 속에 IMM홀딩스는 4S 투자 철학을 토대로 ESG에 대해 보다 엄밀한 체계를 갖추기 위하여 ESG 전담조직을 구성하여 활동을 시작하였습니다. ESG TFT는 투자 집행 전 검토 단계부터 투자 집행 후 포트폴리오의 관리를 포함하여 전반적인 ESG 정책을 수립하고 개선하는데 노력을 기울이고 있습니다.

ESG 활동을 바탕으로 저희는 TCFD 지지를 선언하였으며, UNPRI 가입을 완료하였습니다. IMM홀딩스는 TCFD 및 UNPRI 지지선언과 함께 주요 투자 대상의 ESG정보와 정책을 공개할 예정이며, ESG를 고려한 책임 투자를 실천하도록 노력하겠습니다.

국내 대표 Private Capital Management 운용사로서 당사가 우리 사회에 미치는 영향력을 잘 알고 있는 바, IMM홀딩스는 우리의 출자자들의 이익을 위하여 최선을 다하고 투자 기업에 대하여는 긍정적인 변화를 도출해 낼 수 있는 책임감 있는 운용사가 되도록 항상 최선을 다하겠습니다.

감사합니다.
CEO, 송인준



2021 ESG Highlights

글로벌 이니셔티브 참여

- 2021년 4월 **TCFD** 지지 선언



- 2021년 5월



IMM홀딩스 내 ESG 활동

- 인턴 프로그램 및 멘토 프로그램 상시 진행

- IMM희망재단 기부금 지속 모금 및 집행



- 2021년 12월말 기준 IMM Holdings 임직원 중 여성 비율

42%

IMM홀딩스 내 ESG 정책 수립

- IMM 내 ESG에 대해 보다 엄밀한 체계를 갖추고 전문성을 확보하기 위한

ESG 실무 조직 구성

- ESG 전략 및 정책 수립 및 이행을 위하여

ESG 위원회 구성

- 2019년에 수립된 IMM PE ESG Checklist를 ESG 스터디 등을 통해 재편

ESG Checklist 고도화

- 포트폴리오 ESG 현황 모니터링을 위한

온실가스 배출량
폐기물 배출량
에너지 사용량

등 포함한
ESG 정량 지표 준비

투자 집행 전/후 ESG 관리 시행

- 투자 관련 ESG 실사 (제뉴윈, 펫프렌즈, 한샘 등)

5회 수행

- ESG Checklist를 바탕으로 투자 집행 전후 모니터링

- ESG Value-up 및 연말 ESG 보고서 발간을 위한 주요 포트폴리오별 ESG 세션

4회 실시

ESG 대외 활동

- **KBS 통합뉴스룸**에 출연하여 'ESG' 투자 인터뷰



- 어린이 교통 안전 릴레이 챌린지 참여

- 대신경제연구소 ESG 관련 '제1회 경제 연구 포럼' 참여
- 매일경제 '글로벌 대체투자 컨퍼런스 ESG 세션' 참여
- 머니투데이 '대체투자 컨퍼런스 ESG 세션' 참여



Contents.

<i>01</i>	IMM Holdings Overview	05
<i>02</i>	IMM ESG Framework	11
<i>03</i>	ESG Integration in Action	20



01.

IMM Holdings Overview

IMM Holdings Overview

IMM홀딩스는 15년 이상의 업력과 다양한 투자 경험을 갖춘 국내 대표 운용사인 IMM Private Equity(이하 “IMM PE”)와 IMM Credit & Solutions(이하 “ICS”)의 지주사로, 그룹사 간 긴밀한 협업을 토대로 안정적이면서도 성장하는 조직 운영을 지속하고 있음

회사 개요

구분	내용
회사이름	아이엠엠홀딩스 주식회사 (영문명: IMM Holdings, Inc., 이하 “IMM홀딩스”)
소재지	서울특별시 강남구 테헤란로 152, 12층 (역삼동, 강남파이낸스센터)
인원 현황 ¹	임직원 45명 (운용전문인력 37명 外)
운용 규모 ¹	운용 자산 7.5조원 (경영권 Buyout 및 Growth Capital 투자 총 38건)
제재사항 ¹	감독기관으로부터의 제재 및 관련 소송 진행사항 없음

수상 내역¹

연도	내용
2015	서울경제신문 2015년 대한민국 증권대상 올해의 PEF 수상
2016	머니투데이 제13회 대한민국 IB대상 “최우수 PEF 펀드레이징 리더” 수상 2016년 PEI 300 선정 (세계 162위)
2019	한국교직원공제회 2018 기금운용 “올해의 파트너” 수상 서울경제신문 2019년 대한민국 증권대상 올해의 PEF 수상
2020	머니투데이 제17회 대한민국 IB대상 최우수 PEF 딜 리더 수상 Korea Capital Markets Thebell League Table Awards “Best PE Buyer” 수상

1. 2021년 12월말 기준, IMM PE 및 ICS 포함

주요 투자회사¹

- 운용 자산 7.5조원, 누적 38건의 경영권 Buyout 및 Growth Capital 투자

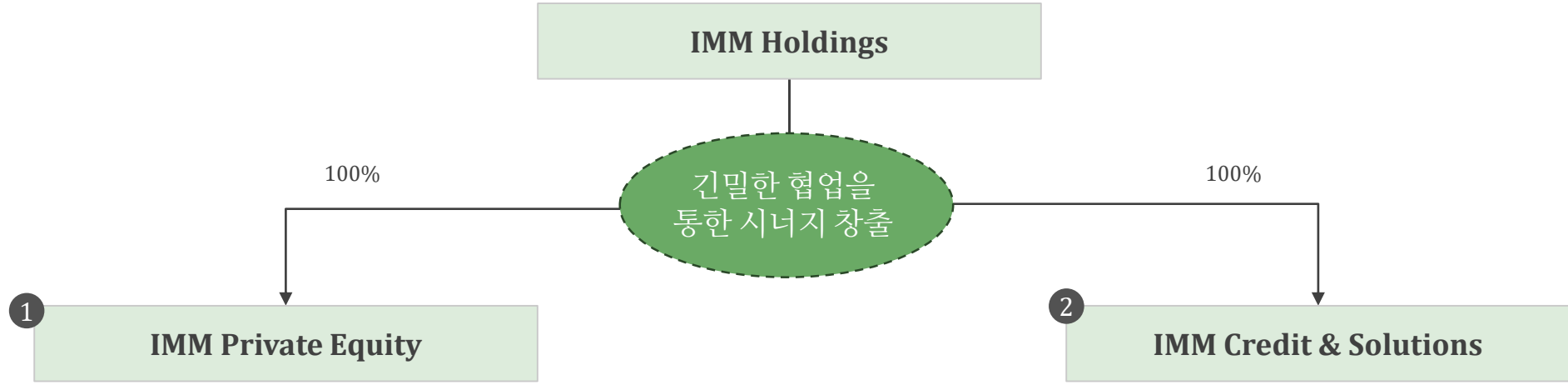
[경영권 Buyout 투자]



Buyout 투자 (총 12건)	Growth Capital 투자 (총 26건)
<ul style="list-style-type: none"> • 할리스커피(매각完) • 대한전선 (매각完) • W Concept(매각完) • 에이블씨엔씨 • 에어퍼스트 (舊 린데코리아) • 하나투어 • 한샘 	<ul style="list-style-type: none"> • 캐프 (매각完) • 태림포장/태림페이퍼(매각完) • 태림판지(매각完) • 현대LNG해운 • 제뉴원사이언스 (舊 한국콜마 CDMO 사업) • 펫프렌즈
	<ul style="list-style-type: none"> • 한독/제넥신 (회수完) • 셸트리온 (회수完) 등 14건 회수完 • 한국조선해양/현대삼호중공업 • 케이뱅크, 쏘카, 키다리스튜디오 • 우리금융지주, 신한금융지주 • 교보생명, Mars Entertainment • SK루브리컨츠, 대주전자재료, 엘앤에프

IMM Holdings Overview

IMM홀딩스는 100% 자회사인 IMM PE 및 ICS(이하 IMM홀딩스, IMM PE, ICS 통칭하여 “IMM”)를 통해 다양한 Asset Class에 대한 투자 기회 및 전문화된 Value-up 역량을 확보한 국내 선도적 종합 Private Capital Management 운용사를 목표로 성장하고 있음



1 IMM Private Equity

Overview	<ul style="list-style-type: none"> ● IMM PE는 2006년 설립 후 15년 이상의 투자 업력을 보유한 국내 대표 PEF 운용사이며, 펀드운용규모(AUM)¹은 6.38조원임 ● 국내 주요 산업 전반에 대한 투자 경험 및 포트폴리오 보유
Strategy	<ul style="list-style-type: none"> ● 중대형 바이아웃에 대한 풍부한 경험 및 노하우를 갖추고 있으며, 국내 다양한 기업 및 산업 관계자의 네트워크를 구축하고 있음 ● 투자 후, 적극적인 경영참여를 통한 기업가치 제고 ● Operation 전문 본부를 구성하여 포트폴리오의 장기적 관점의 기업가치 제고를 위한 Value-up 과제를 수립

2 IMM Credit & Solutions

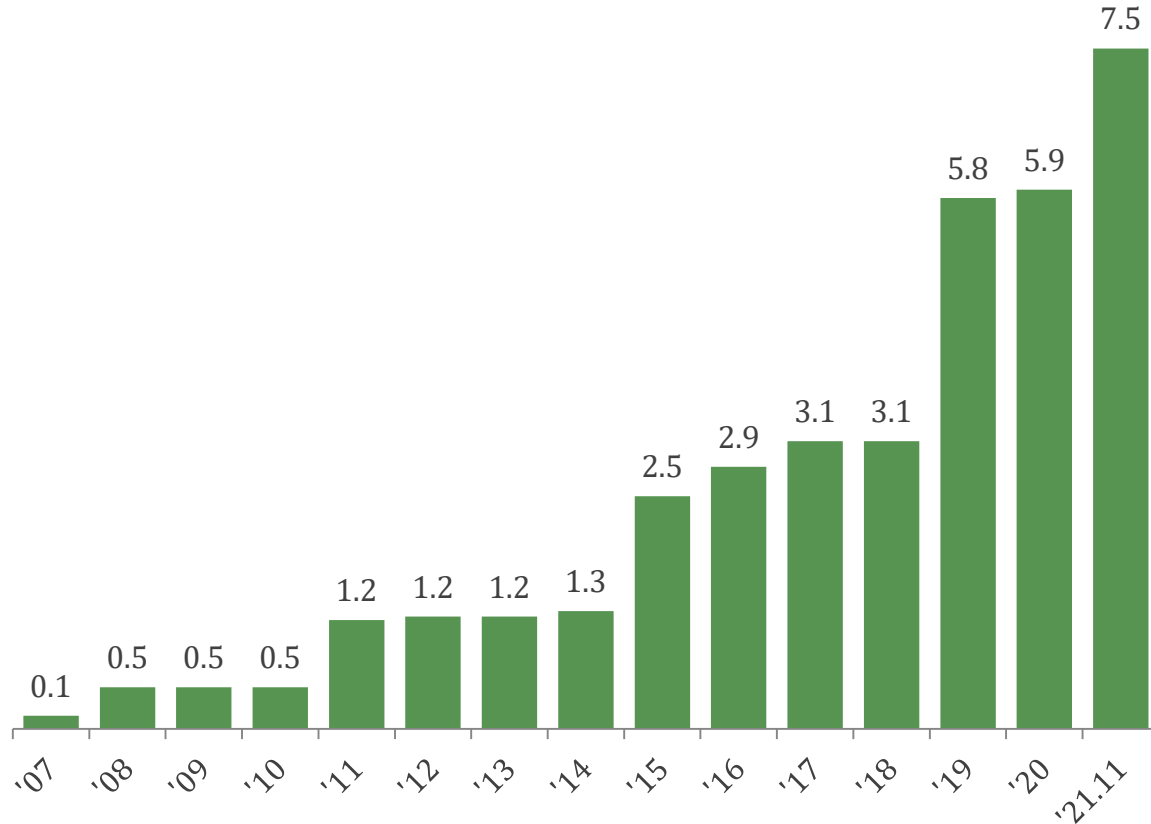
Overview	<ul style="list-style-type: none"> ● ICS는 2020년 9월 국내 대표 PEF 운용사인 IMM PE의 100% 자회사로 설립되었으며, 펀드운용규모(AUM)¹은 약 1.07조원임 ● 운용인력은 주로 IMM PE의 기존 운용인력들로 구성되어 있음
Strategy	<ul style="list-style-type: none"> ● 중위험·중수익 투자 대상에 대한 투자 또는 구조화된 지분투자 ● 일시적인/다양한 상황에서 포착되는 Event-driven 대출 또는 Short-term 지분 투자 및 인프라 등 안정적 현금흐름에 기반한 투자 ● 성장성이 높은 섹터에 CAPEX, R&D, 해외확장 등을 위한 Growth Capital 및 신성장사업으로 구조개편 지원을 위한 Special Solution ● 확고한 시장지위와 안정적 Cash flow를 갖춘 기업의 Long-term 투자

1. 2021년 12월 기준

IMM Holdings Highlight

연도별 펀드 운용 규모¹

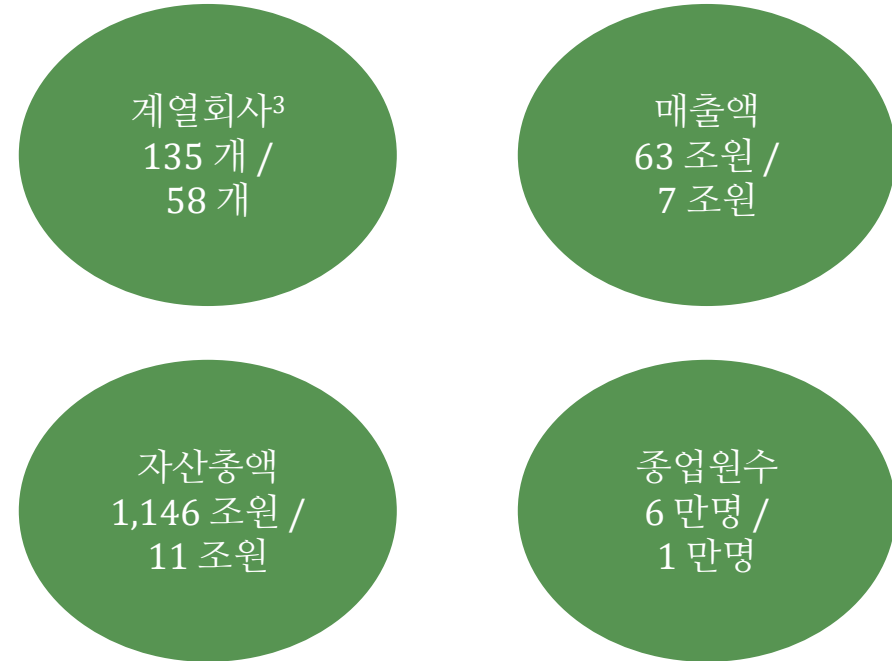
(단위: 조원)



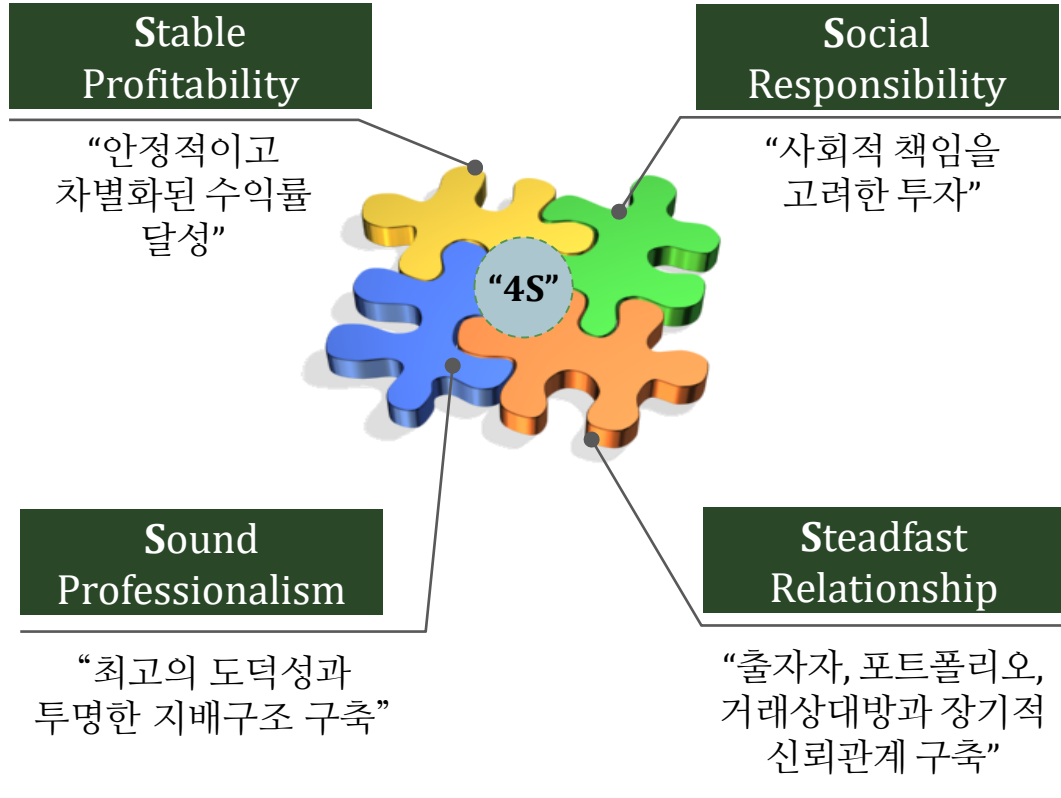
1. 청산펀드 제외, 약정액 기준; IMM PE 및 ICS 운용 펀드 포함
2. 금융회사 4社: 우리금융지주, 신한금융지주, 케이뱅크, 교보생명
3. 계열회사 개수: 본사+중속회사 합산 기준

IMM 계열 통합 지표¹

(2020년말 연결 기준 및 금융회사² 포함 / 미포함 기준)



IMM Core Values: 4"S" 투자철학



(E) Environmental

(S) Social

(G) Governance

IMM홀딩스는 2011년에 수립한 투자철학 “4S”에 따라 차별화된 수익률을 달성함과 동시에 운용사로서의 사회적 책임을 고려하고, 투명한 지배구조를 구축한다는 철학을 바탕으로 운영하였으며, 이는 내부 펀드 및 포트폴리오 수준에서 추진하는 지속가능경영 이니셔티브에도 반영되어 있습니다.

ESG Milestone

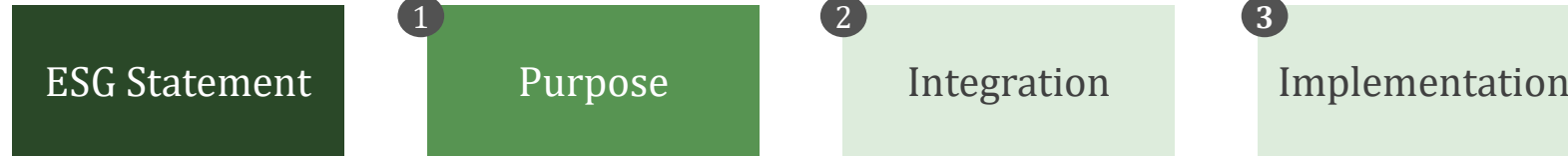




02.

IMM ESG Framework

ESG Statement – Purpose (1/2)

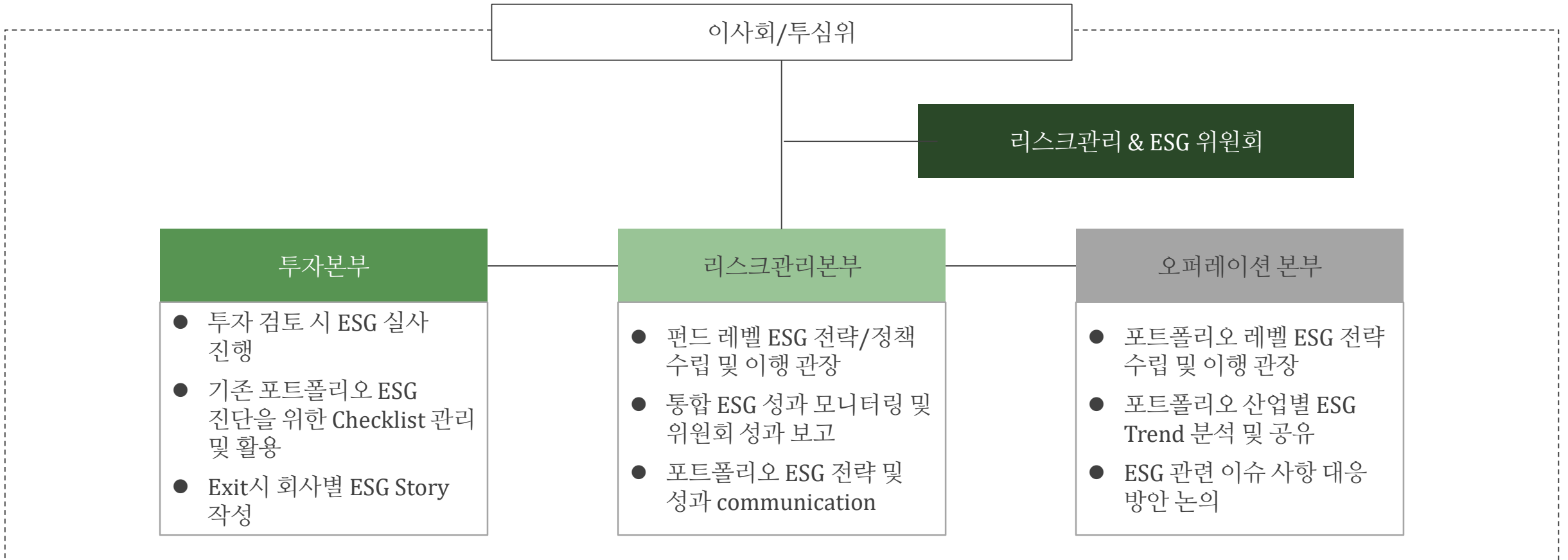


Purpose



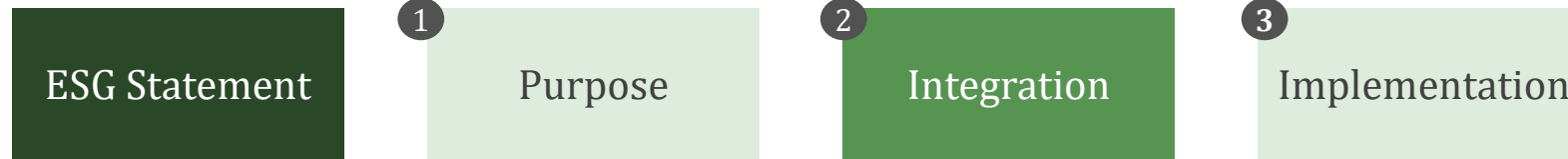
- 지속 가능한 투자를 위해서는 전통적인 재무 분석은 한계가 존재합니다.
- ESG는 잠재적인 투자 위험을 측정할 수 있으며, 경영 수행 능력의 주요 지표가 될 수 있습니다.
- IMM은 국내 대표 운용사로서 사회적 책임을 다하고 높은 성과를 달성하기 위해 ESG 요소를 정의하고 회사 운영 및 투자 전반 프로세스에 ESG 요소를 통합하여 운영하고 있습니다.
- IMM은 이사회, 투자, 리스크관리, 오퍼레이션 모두 ESG의 핵심가치를 내부 프로세스에 통합하여 업무를 수행하며, 각 부서별 주요 임직원의 조합으로 구성된 상설 '리스크관리 & ESG 위원회'를 통해 상시 관리하고 있습니다.

ESG Statement – Purpose (2/2)



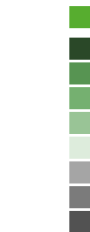
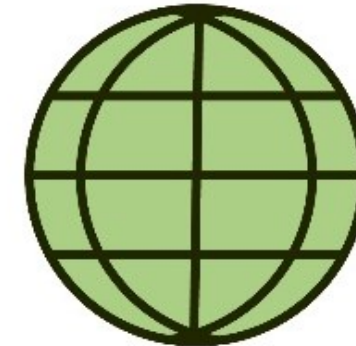
- IMM은 이사회, 투자, 리스크관리, 오퍼레이션 모두 ESG의 핵심가치를 내부 프로세스에 통합하여 업무를 수행하며, 각 부서별 주요 임직원의 조합으로 구성된 '리스크관리 & ESG 위원회'를 통해 상시 관리하고 있습니다.

ESG Statement – Integration (1/2)



- 운용사로서 출자자 등 이해관계자의 니즈를 파악해야 합니다.
- 이해관계자의 니즈가 다양하므로 ESG 정책을 일관성 있게 통합하며 운영하고 관리하는 프로세스를 구축해야 합니다.

Integration



ESG Statement – Integration (2/2)

UNPRI	
Section	Subsection
Policy	✓ Investment guidelines
Fundraising	✓ Commitment to investors
Pre-investment	✓ Materiality analysis Due diligence
Post-investment	✓ Monitoring Exit
Reporting and Disclosure	✓ ESG portfolio information

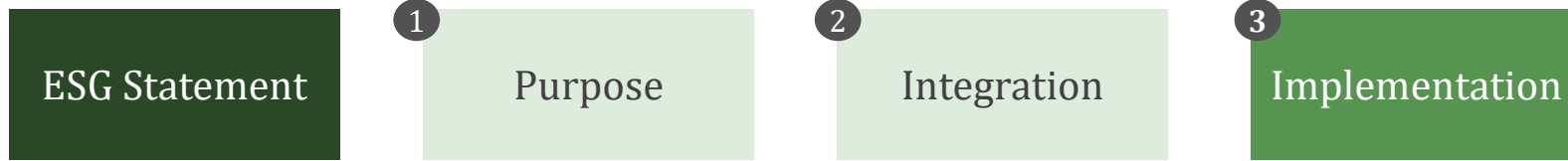
국내 LP 주요 ESG 평가 지표 (Illustrative)	
구분	주요 이슈
환경	<ul style="list-style-type: none"> ✓ 기후변화 ✓ 청정생산 ✓ 친환경제품 개발
사회	<ul style="list-style-type: none"> ✓ 인적자원관리 ✓ 산업안전 ✓ 하도급거래
지배구조	<ul style="list-style-type: none"> ✓ 이사회 구성과 활동 ✓ 배당

IMM ESG Checklist (Illustrative)

구분	질문
일반	<ul style="list-style-type: none"> ✓ 회사는 불법적인 상품(illegal products)의 생산 및 판매에 연 관되어 있는가? ✓ 회사는 아동학대 또는 아동노동에 연관되어 있는가? ✓ 회사는 도박 또는 포르노와 관련된 산업에 연관되어 있는가? ✓ 회사는 글로벌 제재 국가(북한, 이란) 등과 연관되어 있는가?
환경	<ul style="list-style-type: none"> ✓ 회사는 국내 및 글로벌 환경 규제와 관련한 적절한 대응 전략 을 갖추고 있는가? ✓ 회사는 유해 폐기물 배출하게 될 경우 적절하게 처리하고 있 는가? ✓ 회사는 환경에 긍정적인 영향을 주는 정책과 비전, 조직을 가 지고 있는가? ✓ 회사는 친환경 에너지정책을 채택, 운영하고 있는가?

- IMM은 국내외 이해관계자 니즈를 반영하여 ESG Checklist를 작성하였으며, 회사별 투자 심사 및 포트폴리오 관리에 활용하고 있습니다.

ESG Statement – Implementation (1/2)



Pre-investment

- ESG Checklist
- 투자심사위원회의 승인

- 투자 심사 시 ESG Checklist 적극 활용하여 하기 포트폴리오는 투자하지 않음
- 불법적인 영업활동/아동학대/아동노동/도박/포르노/글로벌 제재 국가 등

- 투자심사위원회는 투자 대상의 ESG 관련 잠재 및 존재하는 이슈를 모두 고려해야 함
- 최종 투자 결정 전에 투자 대상의 ESG 평가 여부 검토에 대한 승인 필요

Post-investment

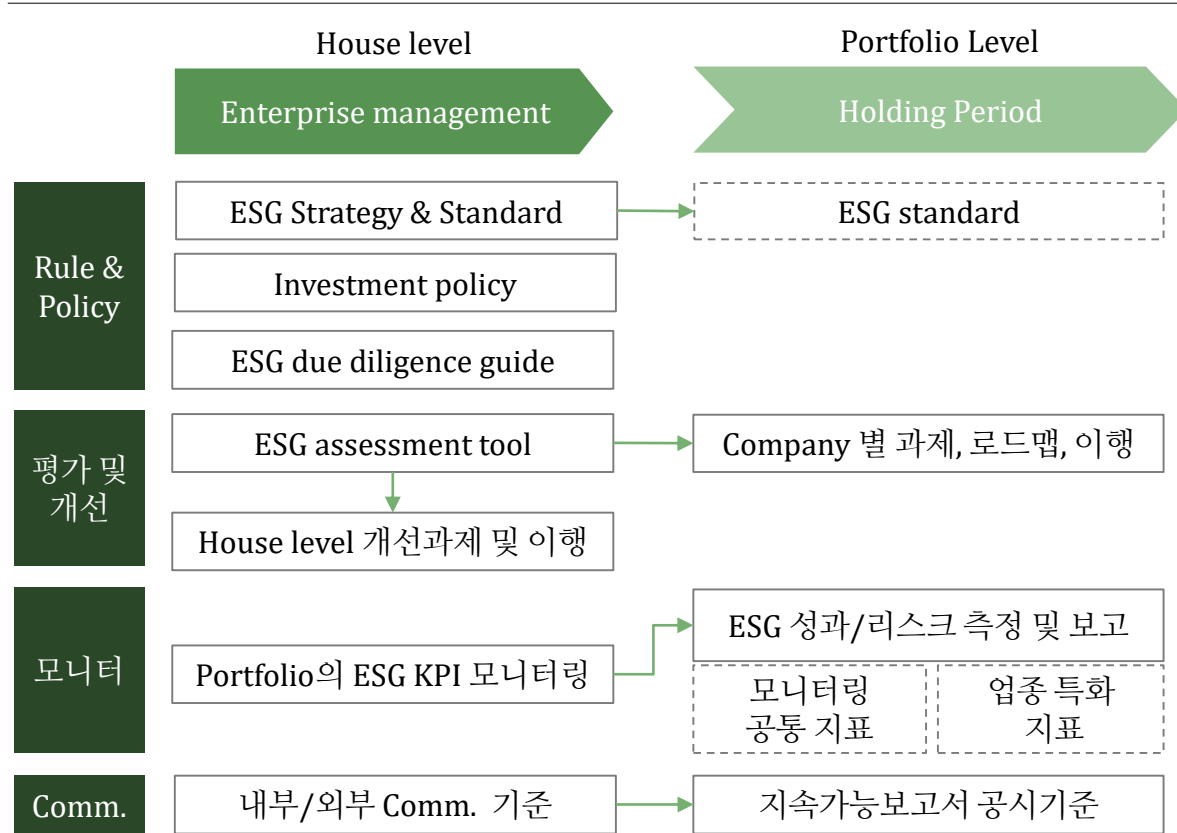
- 이사회 참여
- ESG 모니터링

- 포트폴리오 이사회에 참여하여 ESG 이슈를 파악하고 개선 방안 구축 노력
- 회사의 경영진의 ESG 관련 계획을 수립하고 모니터링 하도록 권장

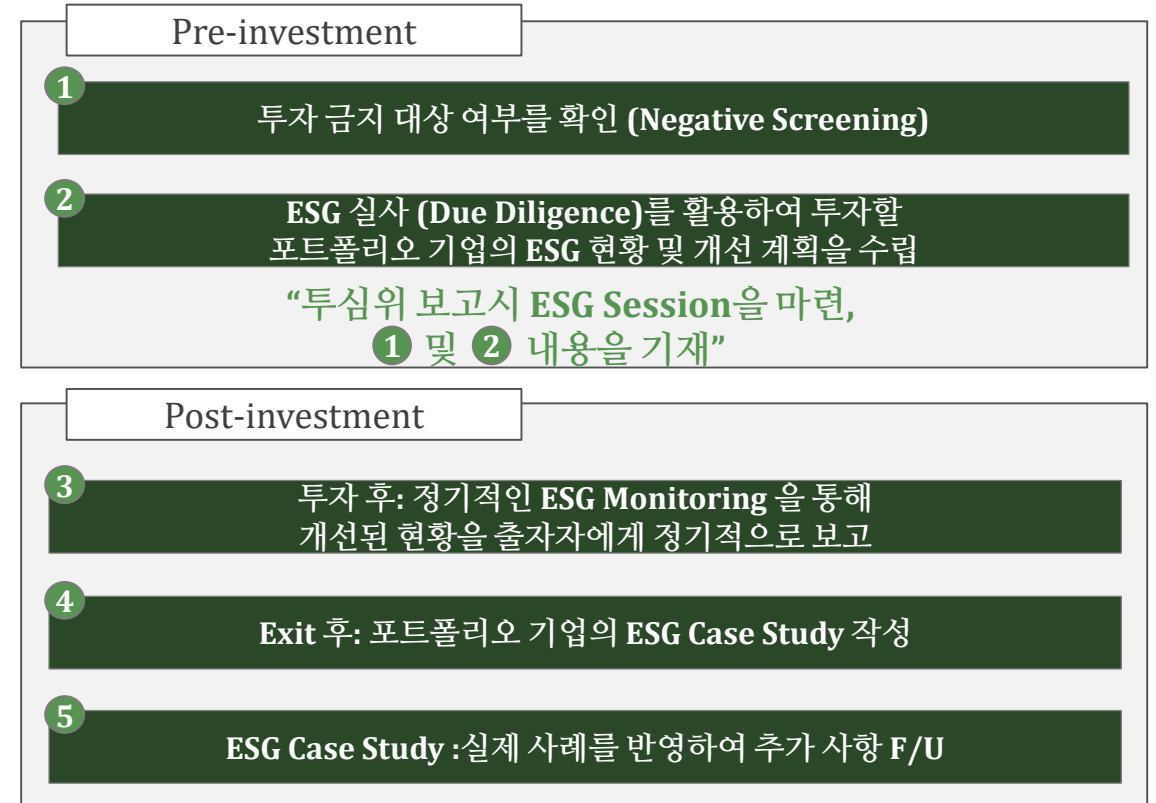
- 포트폴리오의 ESG 활동에 대한 정기적인 모니터링
- 포트폴리오 경영진에게 ESG에 대한 정책 수립/개선/공시에 최선을 다할 것을 요구함

ESG Statement – Implementation (2/2)

펀드 및 포트폴리오 레벨 관리



투자 단계별 ESG 활동



- IMM은 투자 집행 전부터 회수 단계까지 전체 프로세스에서 ESG를 고려하여 운영하고 있습니다.

ESG 관련 주요 공시

글로벌 이니셔티브에 가입



ESG 관련 대외 활동 추진¹

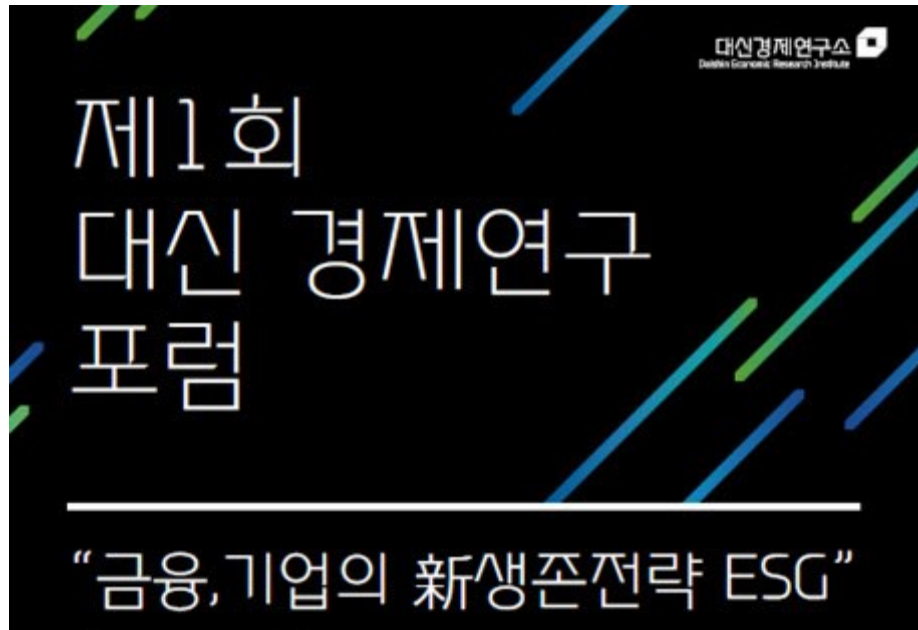


- IMM은 투명하고 효과적인 ESG 관련 정보를 제공하고자 최선을 다하고 있습니다.
 - 'IMM ESG Statement' 및 'ESG 활동 성과' 등 ESG 관련 문서를 회사 웹사이트에 게시하고 있으며, 해당 문서는 UNPRI 및 TCFD 등 글로벌 이니셔티브에서 중요시하는 주요 이념에 입각하여 작성되었습니다.
 - 또한 언론, 방송 등을 통해서 ESG 이슈에 대해서 사회적 논의를 적극적으로 주도해 나가고 있습니다.

1. <https://news.kbs.co.kr/news/view.do?ncd=5204494>

ESG 관련 포럼 참석

대신경제연구소 ESG 관련 '제1회 경제 연구 포럼'



- 대신경제연구소는 '21.5.28일에 ESG 관련 '제1회 경제 연구포럼' 개최하였으며, 금융, 기업의 ESG 생존전략에 대하여 논의하였음
- IMM PE의 김영호대표는 "ESG와 M&A" 세션에 패널로 참여함

매일경제 '글로벌 대체투자 컨퍼런스 ESG 세션'



- 매일경제는 '21.11.9일에 '코로나19 팬데믹 이후 대체 투자'를 주제로 컨퍼런스를 개최함
- 당 컨퍼런스에서는 전세계 금융시장에서 화두가 되어 가는 ESG 세션도 포함되어 있음
- IMM Holdings 리스크관리 본부 이상훈 전무는 ESG 세션에 패널로 참여함



03.

ESG Integration in Action

- (E) Environmental
- (S) Social
- (G) Governance

ESG Core Values

Environmental (E)



- 주요 탄소 배출 관련한 관리 업종
포트폴리오들은 TCFD 선언 및 공시 검토
- 비주요 업종은 GRI 기준으로 내부 탄소배출량
관리 및 감축 지향

Social (S)



- 여성 리더 육성, 장애인 고용 등 다양성
존중
- IMM희망재단을 통한 지역 사회 기여
- 포트폴리오 회사 내 직원 안전 보호

Governance (G)

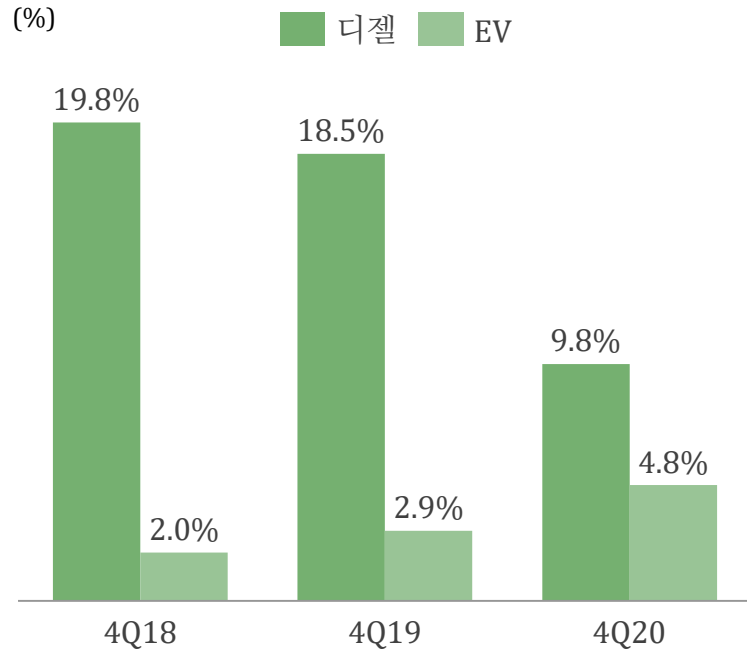


- [펀드] 독립적 운영 및 의사결정을 위한
투자심의위원회 구축
- [포트폴리오] 집행임원제 실시, 이사회 개최
및 참여, 전문가 사외이사 참여 독려

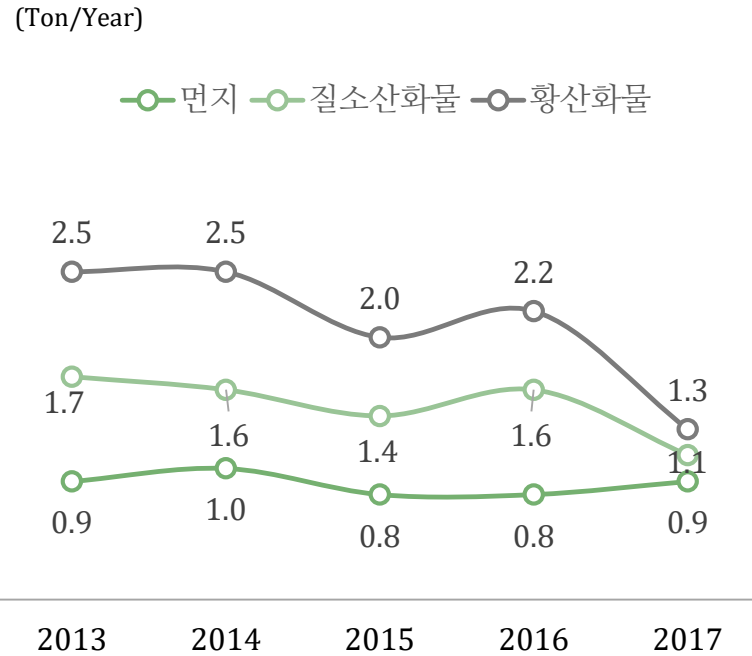
● IMM은 전략적 중요도 및 이해관계자 민감도를 반영하여 E, S, G 각각 영역별로 핵심 과제를 선정하여 지속적으로 추진해 나가고 있습니다.

[Environmental] 저탄소경제로의 전환 및 환경 오염 개선

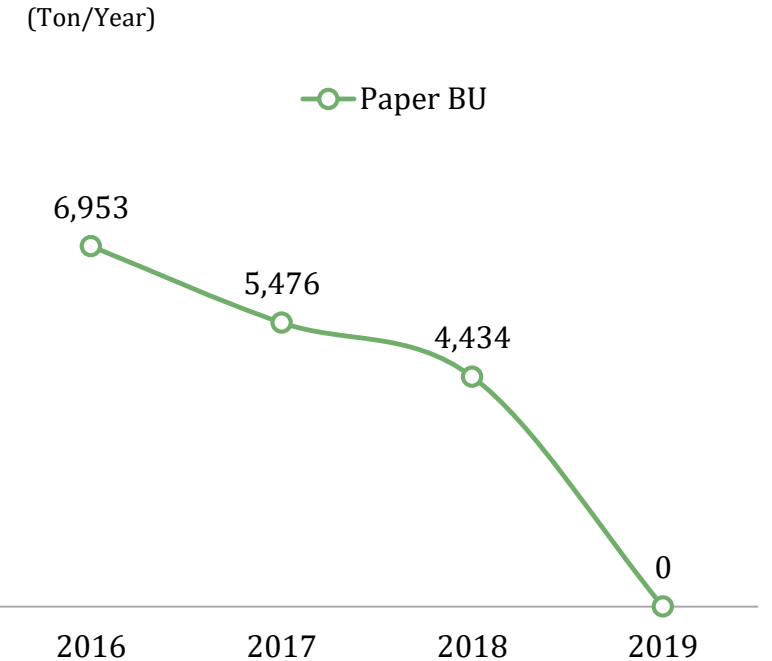
쏘카 차량 공유 및 전기차 확산



대한전선 대기오염물질 방출 개선



태림포장 유해화학물질 (NaOH) 사용 현황



- IMM은 기후 관련 리스크를 효과적으로 해결하기 위해 다각적인 조치를 취하고 있습니다.
- 사례로, 대표적 친환경 포트폴리오 쏘카를 통해 공유 차량 경제 확산 및 전기차 이용 확대를 도모하고 있으며, 탄소 배출량 및 오염물질 배출량 리스크가 높은 포트폴리오의 경우 주요 배출량 지표들을 관리 및 감축 중에 있습니다.

[Environmental] 포트폴리오 별 TCFD 지지 선언

TCFD (Task Force on Climate-related Financial Disclosure) 권고사항: 2015년 G20 재무장관 및 중앙은행 총재 협의체인 금융위원안정회의의 ESG 중 기후 관련 '정보 공개'에 대한 방법론: 회사에게 기후 변화 관련 위험 및 기회에 대응하기 위한 1) 담당 조직 구축, 2) 전략 수립, 3) 관리 프로세스 정립, 4) 목표 설정 및 측정 공시를 권고

지배구조

기후 변화와 관련된 리스크와 기회에 대한 조직의 지배구조를 공개

리스크 관리

조직이 기후 변화와 관련된 리스크를 식별, 평가 및 관리하는 방법을 공개

전략

기후 변화와 관련된 리스크와 기회에 대한 정보가 중요한 조직의 사업, 전략 및 재무 계획에 미치는 실질적 및 잠재적 영향을 공개

지표와 감축목표

해당 정보가 재정적으로 중요한 경우 연관된 기후 변화에 관련된 리스크와 기회를 평가하고 관리하는데 사용되는 지표와 감축 목표를 공개

TCFD 지지선언 특징 및 현황

- TCFD는 기업들이 직면해야하는 기후변화 관련 리스크 및 기회에 대한 명확한 정보 공개를 위해 기업별로 미래 예측 시나리오를 적용하여 잠재적 리스크 및 재무적 영향을 분석하도록 권고하고 있음
- '21년 8월 기준 88개국의 2,300여개 기관이 TCFD 서포터즈로 활동 중
- 현재는 별도의 가입 및 의무이행을 위한 요건이나 비용이 없으며 지지선언 후 해당 기준에 맞춘 내부 체계 정립 및 보고가 이루어지면 됨

구 분	가입 현황('21.8월)	비 고
국내기업	전체 68개 기업	금융기관 42개(62%)
IMM Buyout 포트폴리오	하나투어 제뉴원사이언스	Growth Capital 투자 대상 가입 기업 2개 (신한금융지주, 우리금융지주)

[Environmental] GRI 기준 주요 ESG 지표 관리 및 공시

제뉴원사이언스- GRI 기준 공시 준비 사례

5. 2) 산업안전보건

제뉴원사이언스는 임직원의 건강을 최우선으로 하여 근로자의 건강 증진과 업무 효율 향상을 위해 직업 건강 및 안전에 대한 근로자 교육과 건강 증진 프로그램을 실시하고 있습니다. 이를 통해 제뉴원사이언스의 모든 근로자가 안전하고 건강하게 다닐 수 있는 일터를 만들고자 합니다.

- 주요 부상 유형 및 부상 발생 경우
 - 1) 주요 부상 유형
 - 1) 낙하물상 - 낙하물상 접촉으로 인한 피부/근육 손상, 압박치환 등
 - 2) 배진 : 작업과정에서 유체 낙상/날카로운 면에 의한 배진
 - 3) 협착 : 조제과정에서 손가락 구동부위엔 협착(손가락, 팔 등)
 - 4) 화상 : 실험 중 화학물질, 조제 중 스팀가스에 의한 화상
 - 2) 부상
 - 1) 근골격계 질환
 - 2) 근골격계 질환
- 근로자 건강 증진을 위한 프로그램
 - 1. 건강증진활동 추진 조직 운영
 - 2. 구성 : 대표팀(영양, 유전 상담, 보건업무담당자, 보건관리전문가 및 부서별 대표 실무자)
 - 3. 활동 : 건강증진관련 위험요인 파악 및 건강증진활동 목표 및 계획 수립, 추진 결과 확인 등

6. 3) GRI Context Index(1)

Business use only

구분	GRI번호	서브항	해석어	비고
목적	102-1	조직명	2, 3	
	102-2	주요 이해관계자	13, 17	
	102-3	조직의 위치	16, 17	
	102-4	사업역역	8, 16, 17	
	102-5	조직 소유구조 특성 및 법적 형태	8, 17	
	102-6	사업영역	8, 17	
	102-7	조직의 규모	8	
	102-8	임직원 고용 현황	8	
	102-9	조직의 소유권	-	상대관 면회일
	102-10	조직의 주요 공급망의 종업원 현황	51	
	102-11	조직의 지리적 분포	51	
	102-12	주요 이해관계자	19	
	102-13	활동 및 제품/서비스	19	
	102-14	회계연도	5	
전략	102-15	주요 핵심 방향 및 위기 계획	13, 14, 15, 20, 21	
	102-16	기술, 실적, 표준, 활동/비행	22, 23	
윤리 및 컴플라이언스	102-17	윤리 관련 인내 및 교육/훈련	10	
	102-18	지배구조	10	
지배구조	102-22	회계연도	10	
	102-23	회계연도	10	
	102-24	회계연도	24	
	102-40	조직과 관련된 이해관계자 집단/핵심	26	
	102-41	전략 목적/중요 전략/핵심/핵심/핵심	-	
이해관계자 참여	102-42	이해관계자 참여 및 전략 기준	26	
	102-43	이해관계자 참여/방식	26	
	102-44	이해관계자 참여를 통해 채택된 핵심/중요 및 전략	26	

ESG 정량지표

	단위	2018	2019	2020
E				
에너지사용량	TJ	133.4	134.4	132.9
온실가스 배출량 총계	ton	12,536	12,454	12,600
용수 사용량	m ³	137,250	134,821	140,933
오/폐수 배출량	ton	40,474	39,890	42,035
폐기물(유해폐기물)발생총량	ton	606	647	858
1인당 안전교육 시간	시간/인	24	24	24
S				
봉사활동 시간	시간	1,386	2,754	105
1인당 봉사활동 시간	시간/인	2.6	4.6	0.2
여성임직원 비율	%	34	36	37
장애인수	명	4	5	2
이직율	%	10.4	17.4	13.2
근속년도	년	4.2	4.4	4.9
G				
이사회 개최횟수	회	28	20	10
전문능력 이사 비율	%	67	100	100
독립적 이사 비율	%	22	20	20
이사회 평균 재임 기간	년	3	3	2

[Social] 여성리더 육성 및 할리스 Case Study

할리스 지속가능경영 실천 사례

<여성 리더 육성>



<2018년 장애인 고용 우수사업주 선정>



할리스 커피, “장애인고용 우수사업주” 선정

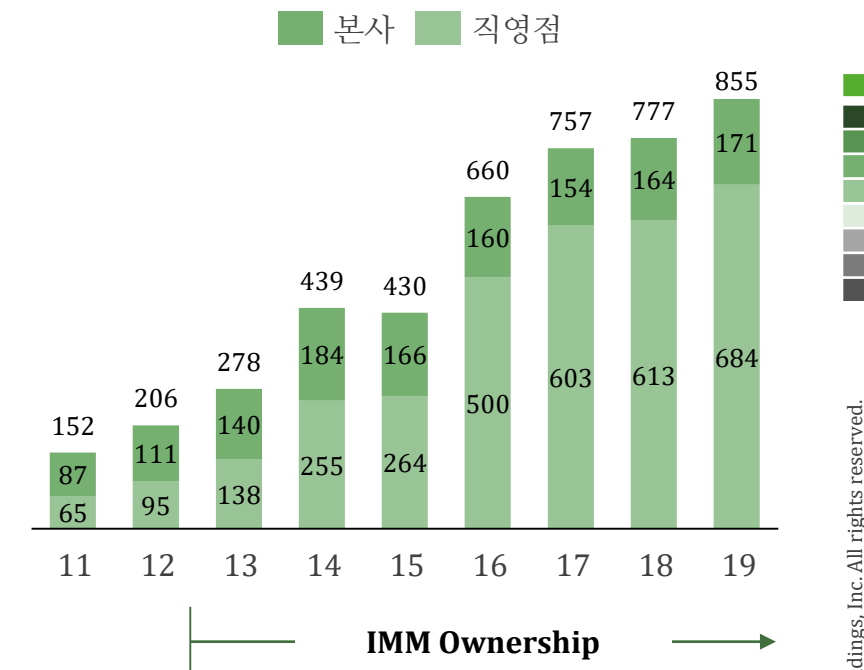
조선비즈 2018. 10. 08.

할리스에프앤비는 한국장애인고용공단에서 진행하는 “2018년 장애인고용 우수사업주”로 선정됐다고 8일 밝혔다. 한국장애인고용공단은 2002년부터 장애인 고용확대·유지, 중증·여성 장애인 고용 등을 심사해 매년 “장애인고용 우수사업주”를 선정하고 있다. 올해는 할리스에프앤비를 포함해 28개 기업이 심사를 통해 “장애인고용 우수사업주”로 선정됐다.

...할리스에프앤비는 장애인 일자리 지원센터와 연계한 인재 추천 프로그램을 운영하며 장애인 채용에 적극 나서고 있다. 할리스에프앤비의 장애인 고용률은 8%로 고용노동부가 지정한 기업의 장애인 의무 고용률인 2.9%를 넘는 업계 최고 수준이다...

(단위: 명)

<임직원 수 추이>



- 김유진 전무는 '13년 할리스F&B 인수 작업 참여 이후 '17년부터 '20년까지 직접 대표직을 수행하며, 지속 가능 경영을 실천하였습니다.
- IMM의 여성 임직원 비율은 42%('21년말 기준)이며, 주요 포트폴리오 회사 중 에이블씨엔씨, 하나투어, 제뉴원사이언스 등은 대표이사 또는 대표집행위원으로 여성을 선임하였습니다. 또한, W Concept의 경우, 여성 집행 임원 비중이 22%입니다.

[Social] IMM희망재단 산하 활동 내역

장학금 수여



설립취지	<ul style="list-style-type: none"> • Social Responsibility 실현의 일환으로 사회 발전에 기여할 젊은 인재 발굴 및 육성
지원대상	<ul style="list-style-type: none"> • 어려운 환경 하에서도 도전을 통해 세상을 변화시키는 무한한 잠재력을 가진 미래 인재(초등~대학생까지 폭 넓은 인재 양성)
장학금 지급 프로세스	<ol style="list-style-type: none"> 1) 지급대상기관 선정(임직원 추천) 2) 장학생 신청서 접수(선발 인원의 2배수) 3) 장학생 선발 및 장학금 지급(임직원 기부금액의 최소 2배 지급)
장학금 지급 현황	<ul style="list-style-type: none"> • 수혜기관 수 : 33개 • 수혜학생 수 : 약 200명 • 임직원 기부금액 : 1.7억원(2020년)/7.7억원(누계금액)
기부 프로세스	<ul style="list-style-type: none"> • 원하는 기부처를 IMM희망재단 담당자에게 전달, 본인이 기부한 금액의 최소 2배를 해당 기부처에 지급 가능(매칭 그랜트¹) • 여름방학 및 겨울방학 기간 동안 선발하여 초/중/고 생은 월할, 대학생은 학기별 등록금 납부 시기에 장학금 지급

1. 기업의 임직원들이 기부한 금액의 일정 배수 금액을 기업에서 기부하는 방식

사회공헌활동



활동목적	<ul style="list-style-type: none"> • 도움이 필요한 대상에 임직원들의 작은 손길 전달
활동내용	<ul style="list-style-type: none"> • 2014년 왕십리 벽화 그리기 활동 • 2015년 논현노인복지관 음식 나눔 활동 • 2016년 구로노인복지관 음식 나눔 활동 • 2017년 수서사회복지관 음식 나눔 활동 • 2018년 논현노인복지관 김치 나눔 활동 • 2019년 논현노인복지관 음식 나눔 활동
후원기관	<ul style="list-style-type: none"> • 논현노인복지관, 구로노인복지관, 수서사회복지관

[Social] 어린이 교통 안전 릴레이 챌린지 참여 및 주도

KDB 캐피탈
전영삼 대표

IMM PE
김영호 수석부사장



- “캠페인 참여로 대한민국의 미래를 이끌어 갈 어린이들이 보다 안전한 교통환경 속에서 건강하게 자랄 수 있도록 교통안전 의식 제고에 함께 노력”
- 제뉴원사이언스 김미연 대표, 에어퍼스트 양한용 대표, 하나투어 송미선 대표 지목



제뉴원사이언스 김미연 대표

- “어린이 교통안전에 대한 성숙한 교통문화가 정착될 수 있도록 진행된 이번 챌린지에 동참하게 돼 뜻 깊다”
- 한국BMS제약 김진영 대표이사, 비아트리스 코리아 이혜영 대표, 비엔빛 강남밝은세상안과 김진국 대표원장 지목



에어퍼스트 양한용 대표

- “회사의 핵심가치인 ‘안전’에 대한 경영 철학의 일환으로, 지난 4월 한국교통안전공단과의 선진교통문화 조성을 위한 업무협약을 체결하고 ‘화물자동차 무사고 100일 운동’ 등의 캠페인 활동 진행”
- 씨텍 모영문 홍범희 대표이사, 돌코리아 김도형 대표이사 지목



하나투어 송미선 대표

- “하나투어는 어린이 동반 여행상품에 안전여행체계를 강화하는 등 어린이 안전에 각별히 신경쓰겠다”
- 에어서울 조진만 대표, 에어프랑스-KLM 이문정 한국지사장, 호주관광청 한국사무소 조진하 대표 지목

[Social] 포트폴리오 사회 안전 관련 캠페인 진행

에어퍼스트 -한국교통안전공단 업무협약과 캠페인

- 일시/장소 : 2021.4.22(목) 14:00~15:30 / (주) 에어퍼스트 포항 본사
- 참석 : (주)에어퍼스트 양한용 대표 외 임직원과 한국교통안전공단 대구경북본부 김용태 본부장, 권학유 안전관리처장, 정진 부장, 김세연 교수
- 내용
 - I. 한국교통안전공단 대구경북본부와 선진 교통문화 조성을 위한 업무협약 체결
 - II. 교통안전교육 실시, 교통안전 캠페인 및 교통안전용품 등 지원
 - III. 에어퍼스트 소유 운송차량에 “안전속도 5030” 등 교통안전 홍보문안 부착하여 운행함으로써 교통안전 홍보효과 거양
 - IV. 무사고 100일 운동 실시 (달성 시 운전자 표창 등)



▪ TS한국교통안전공단-에어퍼스트 업무협약



▪ 운송차량에 교통안전 홍보 문안 랩핑



▪ 무사고 100일 운동 캠페인

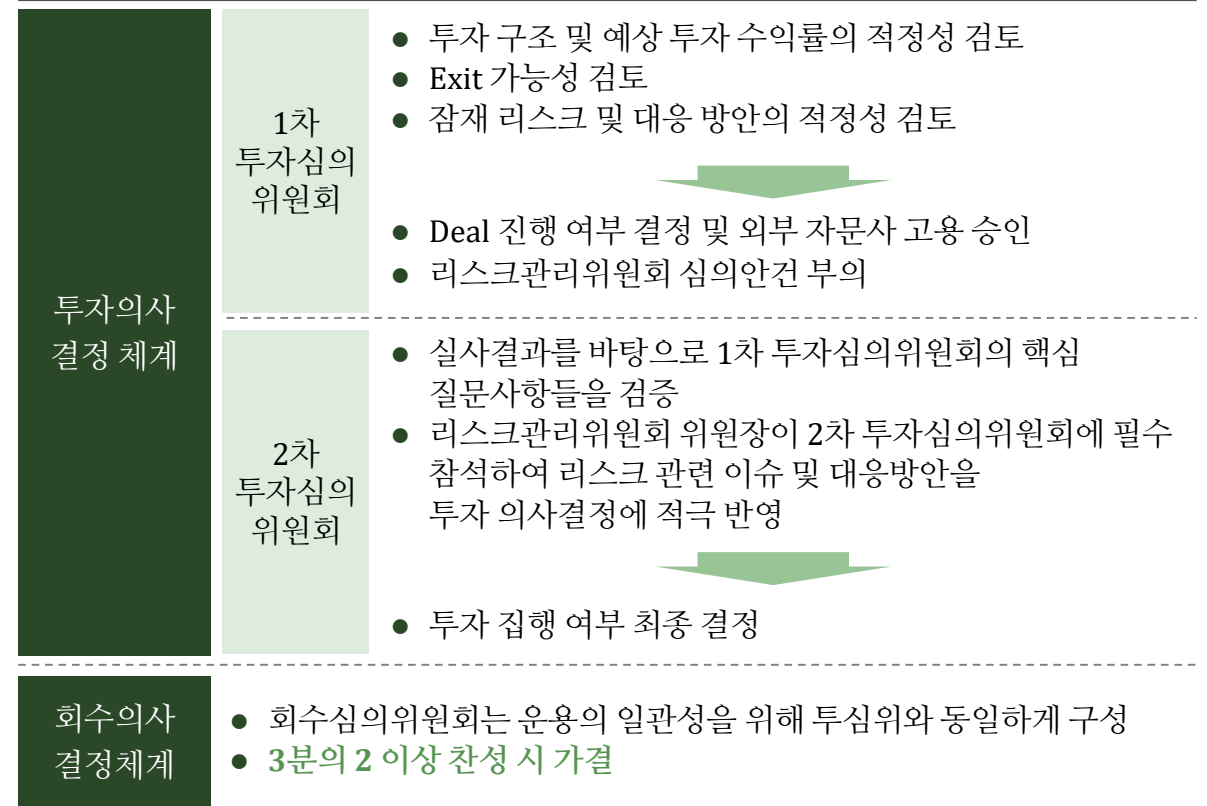


[Governance] IMM 투자 의사결정 체계

IMM PE 투자심의위원회 약력

임원	직위	주요 경력
 송인준	<ul style="list-style-type: none"> ● 사장/CEO ● 투자심의위원장 	<ul style="list-style-type: none"> ● IMM PE, IMM Investment 공동 설립 ● 前 안진회계법인(Arthur Andersen)
 김영호	<ul style="list-style-type: none"> ● 수석부사장/CIO ● 투자심의위원 	<ul style="list-style-type: none"> ● IMM PE 설립 멤버 ● 前 KPMG 산동회계법인
 손동한	<ul style="list-style-type: none"> ● 부사장/CIO ● 투자심의위원 	<ul style="list-style-type: none"> ● 前 삼일회계법인
 이해준	<ul style="list-style-type: none"> ● 부사장/CIO ● 투자심의위원 	<ul style="list-style-type: none"> ● 前 Fortress Investment Group (NY) ● 前 Morgan Stanley (NY)
 박찬우	<ul style="list-style-type: none"> ● 부사장/ICS 대표이사 ● 투자심의위원 	<ul style="list-style-type: none"> ● 前 Bain & Company ● 前 JP Morgan Chase & Co.

투자 의사결정 체계



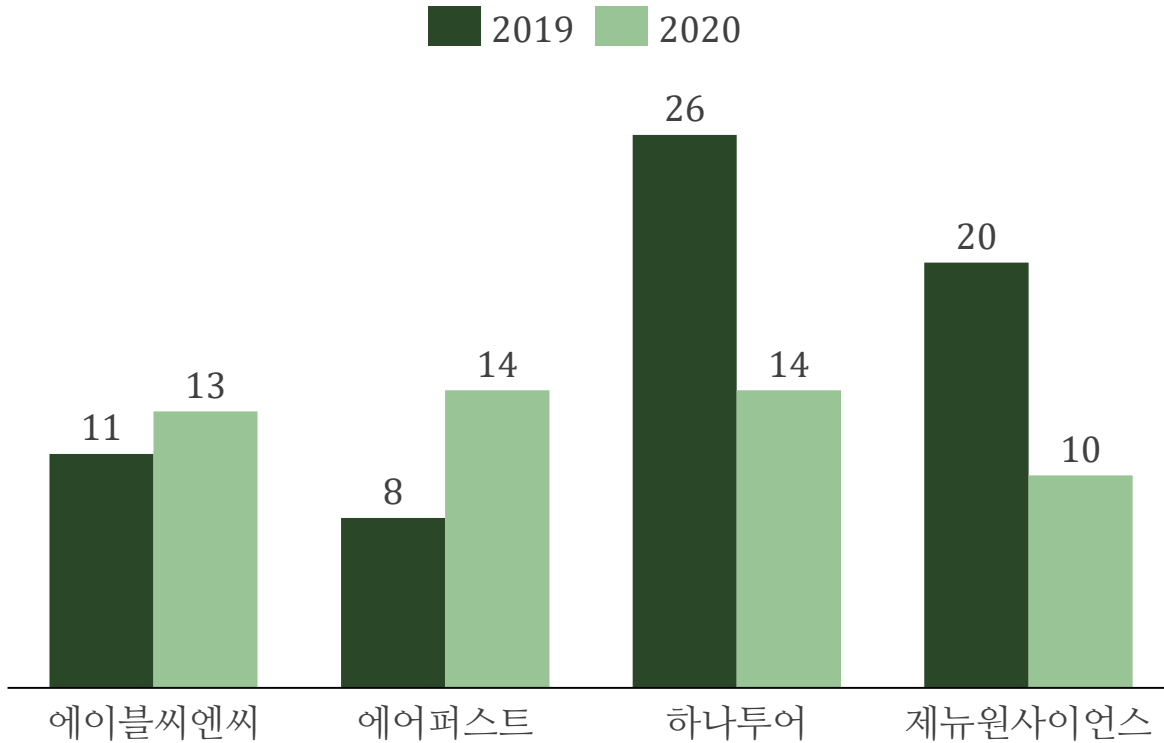
- 투자심의위원회 전 위원이 5명의 파트너로 구성되어 있어 투자 집행 시 펀드와 GP간 이해 관계가 완벽히 일치하며, 외부 영향 없이 독립적인 운용 및 의사결정이 가능한 체계를 보유하고 있습니다.

[Governance] IMM 포트폴리오 거버넌스 지향점 및 현황

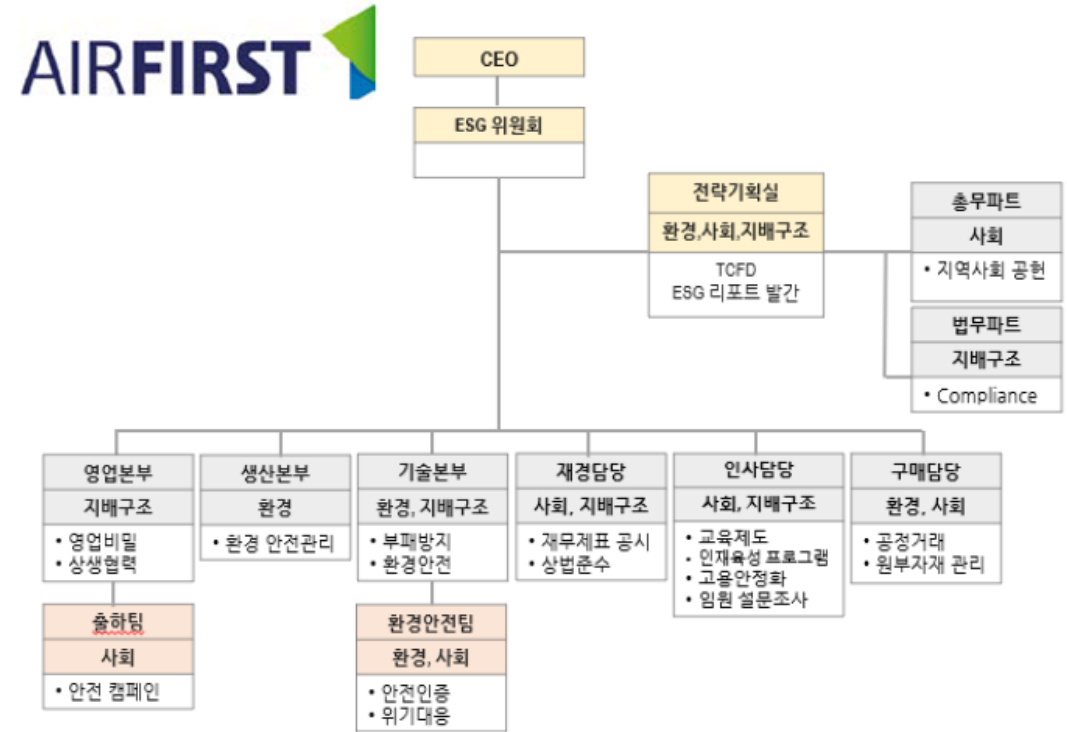
바이아웃 포트폴리오 집행임원제 실행			주요 포트폴리오 이사회 참여 현황		주요 포트폴리오 전문가 사외이사 참여 독려		
회사명	직함	성함	성명	주요 경력	회사명	성함	경력
현대LNG해운	대표집행임원	이규봉	송인준	<ul style="list-style-type: none"> GS Inima, 한독, 할리스에프앤비, 티브로드, 현대엘엔지해운, 대한전선, 태림포장, Mars Entertainment Group, 인트론바이오 	현대LNG해운	이승영	LF자산운용 부회장(금융Risk관리)
	집행임원	최장팔			<ul style="list-style-type: none"> 테크놀로지, 현대삼호중공업, 에이블씨엔씨, 더블유컨셉코리아, 에어퍼스트 등기이사 	대한전선	이영구
대한전선	대표집행임원	나형균	김영호	<ul style="list-style-type: none"> 할리스에프앤비, 대한전선, 태림포장, 레진엔터테인먼트, 에이블씨엔씨, 더블유컨셉코리아 등기이사 	안성열	공인회계사	
	집행임원	김윤수			에어퍼스트	최주환	신한은행 전략기획부(경영)
	집행임원	이기원			에이블씨엔씨	곽금주	서울대 심리학과 교수
에어퍼스트	집행임원	양한용	손동한	<ul style="list-style-type: none"> 현대엘엔지해운, 태림포장, 더블유컨셉코리아, 에어퍼스트 등기이사 	정성희	서울대학교 다양성위원회 위원	
W Concept	대표집행임원	이은철			제뉴원사이언스	정문호	회사법 전문
에이블씨엔씨	집행임원	임혜영	이해준	<ul style="list-style-type: none"> 할리스에프앤비, 대한전선, 에이블씨엔씨, 쏘카, Mars Entertainment Group, 레진엔터테인먼트 등기이사, 더블유컨셉코리아 감사 	전규안	숭실대 회계학과 교수	
	집행임원	최주희			이재현	계약업 전문	
	대표집행임원	조정열			하나투어	김문현	한국외대 경상대학장(회계)
제뉴원사이언스	집행임원	김미연	박찬우	<ul style="list-style-type: none"> 대한전선, 하나투어 기타비상무이사, 태림포장 감사 	한상만	성균관대 경영학 교수(마케팅)	
					변정우	경희대 호텔관광학 교수(관광업)	
					조근호	변호사(빅데이터 전문)	

[Governance] 주요 바이아웃 포트폴리오 가버넌스 공시 사례

이사회 개최 횟수



에어퍼스트 ESG 조직도 공시



- IMM의 주요 바이아웃 포트폴리오들은 ESG 보고서에 가버넌스 관련 주요 정책 및 현황을 공시 하고 있습니다.

Disclaimer

The information contained herein must be kept strictly confidential and may not be reproduced or redistributed, in whole or in part, in any format without the express written approval of IMM Holdings, Inc. (“IMM Holdings”). By accepting this information, the recipient agrees that it will, and it will cause its directors, partners, officers, employees, agents and representatives, to use the information only to evaluate its investment performance and for no other purpose and will not divulge any such information to any other party.

IMM Holdings does not make any representation or warranty, express or implied, as to the accuracy or completeness of the information contained herein and nothing contained herein shall be relied upon as a promise or representation whether as to the past or future performance. Certain information contained herein has been obtained from published and non-published sources. It has not been independently verified by IMM Holdings, and IMM Holdings does not assume responsibility for the accuracy of such information. Furthermore, in certain respects, the information contained herein is incomplete without being supplemented by the accompanying oral presentation and discussion. The Information contained or referred to may change or be updated without notice. Use of the Information is at the sole risk of the user.

